



はなし  
×  
ちくば

チクバ外科広報誌 VOL.32  
2024.JUNE

特集  
内視鏡検査

# 特集 内視鏡検査

e n d o s c o p y



01

## 内視鏡検査とは

内視鏡検査とは、細くて長いカメラ（軟性鏡）を用いて胃や大腸を内側から観察することができる検査となります。

当院では、口からカメラを挿入して食道・胃・十二指腸を観察する上部消化管内視鏡検査（胃カメラ）と、お尻からカメラを挿入して大腸を観察する大腸内視鏡検査（大腸カメラ）を行っております。

02

## 内視鏡検査で診断できる主な病気

### 胃カメラ

- 食道・胃・十二指腸がん
- 食道・胃・十二指腸粘膜下腫瘍
- 逆流性食道炎
- 食道裂孔ヘルニア
- 胃炎・胃潰瘍
- ヘリコバクターピロリ菌感染の有無
- 十二指腸潰瘍

### 大腸カメラ

- 大腸がん
- 大腸ポリープ
- クロールン病
- 潰瘍性大腸炎
- 大腸憩室症
- 虚血性腸炎

## 内視鏡検査を受けることを おすすめする症状・状態

### 胃カメラ

- 胸焼けがする
- 食欲がない
- 食後に物が喉に引っかかる感じがする
- 食後に嘔吐することがある
- げっぷが多くなった
- 食事をするとすぐにお腹が張る
- 食後あるいは空腹時にお腹が痛くなる
- 黒色の便が出る
- 胃もたれすることが多い
- ピロリ菌の検査をしたことがない
- ピロリ菌を除菌したがその後何年も内視鏡検査を受けていない
- 検診のバリウム検査で異常を指摘された
- 今までに食道・胃・十二指腸のがんを治療したことがある

### 大腸カメラ

- 血が混ざったような便が出る
- お尻から血が出る
- 下痢をすることが多くなった
- 最近体重が減った
- 便の形がおかしい気がする
- 検診の便潜血検査で陽性になった
- 今までに大腸ポリープや大腸がんを治療したことがある
- クロールン病や潰瘍性大腸炎の疑いあるいは診断されている

（当てはまるものがあればお気軽にご相談ください）

## ① 鎮静剤を使用している検査

当院ではできるだけ苦痛の少ない状態で検査を受けていただきたいと考えており、ご希望であれば鎮静剤を使用している検査が可能です。当院で検査をされる方の大半は、鎮静剤を使用している検査です。「こんなに楽ならもっと早く受けておけば良かった」という声も多く聞かれます。

## ② 午前中の大腸内視鏡検査

当院では午前中から大腸内視鏡検査を受けていただくことができます。

## ③ 吐血などの症状がある方への即日検査

吐血や下血など消化管出血が疑われる場合は、医師の判断で即日検査が可能です。検査をすることで出血の原因が分かれば、内視鏡を用いて止血処置を行います。

## ④ 胃がん検診も対応

倉敷市の胃がん検診にも対応しております。



当院はこれまで、鎮静剤を使用する内視鏡検査には付添いの方のご来院をお願いしておりましたが、この度、付添いの方がいなくても、鎮静剤を使用して内視鏡検査・結果説明を受けていただけるようになりました。お一人で検査を受けられる条件としまして、

- ①検査当日は車・バイク・自転車等の運転不可
- ②公共交通機関または送迎での来院・帰宅の厳守を満たすこととさせていただきます。



### 鎮静剤を使用する場合の注意事項

- 眠気や浮遊感（フラフラする感じ）が生じる
- 検査後は1〜2時間ベッド上安静が必要
- 副作用の逆行性健忘（検査当日のことを後から忘れる）で説明された内容を忘れてしまうことがある

これまでには右に示すような注意事項を考慮し付き添いをお願いしておりました。この度、鎮静剤使用量や検査後の帰宅基準を再検討したことで、お一人でも安心して安全に検査を受けていただけるように体制を整えました。

これまで付き添いが難しく、鎮静剤を使用せずに検査を受けられていた方や、検査自体を受けづらかった方にも、より多くの方に当院の苦痛の少ない検査を受けていただきたいと思います。お一人でも安心して検査を受けていただけるよう、スタッフ一同努めて参りますので、これまで以上にお気軽ににご相談ください。

当院は、内視鏡検査・治療数が年間約1万2千件と、中四国でもトップクラスの件数を誇ります。

それ故に「チクバは検査を受けたくてもすぐ待たされるんじゃないの?」「チクバに紹介したらすぐには検査してもらえないのでは?」などのイメージを持たれている地域の方や医療機関の方も少なくないと思います。

希望される日時や医師の指名によってはご希望に添えない場合もございますが、この度予約枠を拡大し、できるだけ早く検査を受けていただけるよう体制を整えました。

内視鏡検査についてはこの他にも日々、患者さんにご満足いただくための取り組みを検討、実施しています。ホームページや広報紙、院内掲示物などでもお知らせしていますので、ぜひご覧になってください。

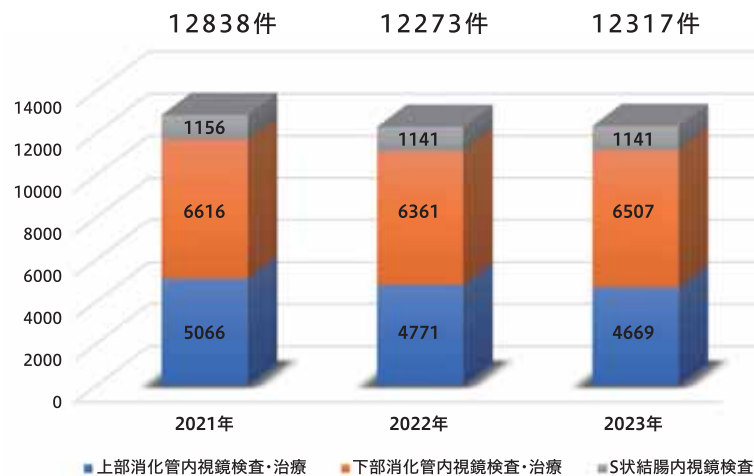
医療機関の方におかれましては、平素より当院の運営に際しご理解、ご協力をいただき、誠にありがとうございます。先述しましたように、当院ではこれまで以上に、内視鏡検査を受けていただきやすくする環境を整えています。他医療機関様からの紹介も積極的にお受けしておりますので、お気軽にご相談ください。また検査だけでなく、ポリープ切除術やESDなどの内視鏡治療も数多く行っております。治療内容については、ホームページにも掲載しておりますので、ぜひご覧ください。今後ともよろしくお願いたします。



## 主な治療項目

- ポリープ粘膜切除術・EMR
- 内視鏡的粘膜下層剥離術(ESD)
- 内視鏡下バルーン拡張術
- 消化管ステント留置術
- 胃瘻造設術(PEG)
- 内視鏡的消化管出血止血術
- 内視鏡的消化管異物摘出術

## 内視鏡件数





看護師長

大月 香代子

Kayoko Otsuki



当院のスペシャリストを紹介する

# Special One

**チクバ外科へ入職されたきっかけは何ですか？**

再就職を考えた際に、チクバ外科が建て替えをすると聞き「新しいキレイな病院で働いてみたい」と思い、施設見学に来させていただきました。院内を案内され歩いていると、瀧上先生に大きな声で挨拶してもらい「明るくて、雰囲気の良い病院だな」と感じたことをよく覚えています。「外科の経験もあるし、チクバ外科病院で頑張ってみようかな」と思ったことが、入職したきっかけです。

**看護師長の仕事・役割・やりがいとは？**

看護管理者の仕事・役割は、1.目標の管理2.組織化3.動機付け4.業績評価5.人材育成で、「資源を最大限に活用してやりくりし、病院を継続的に成長させること」です。頼りにしてくださっている地域住民の方々のニーズに対応できる組織作りをすることが役割だと考えています。

そして、現場を経験したうえで自身の考えを反映させ、課題を解消、看護現場に求められる提案ができるといった、大変やりがいのある仕事です。

**仕事で大切にしていることは何ですか？**

「本気でやる。初心を忘れず、何事にも真摯に取り組む」ことです。患者さん、職員にしっかりと向き合い、より良い医療・看護ケアの提供をしていきたいと考えています。

また、一つのことを実行すると決めたらそれを成し遂げることです。しかし、自分だけではできないことだらけです。人の力を借りて、助けてもらえる管理者になりたいと思っています。そのために、職員の自由な発想、想像力をどんどん引き出し、自由にものを言え、本音を言え、対話できる看護部を目指しています。

**趣味・休日の楽しみは何ですか？**

休日は愛犬と過ごして癒されています。散歩をしたり、ゴロゴロして過ごすことが多いです。趣味は「推し活」、そしてウォーキングマシンで歩きながら、韓国ドラマを観ることです。お勧めのドラマがたくさんあります。気になったら声をかけてください。全力で説明します。

期待のニューフェイス

## 植村 直子

NAOKO UEMURA

病棟勤務

趣味・ストレス解消法

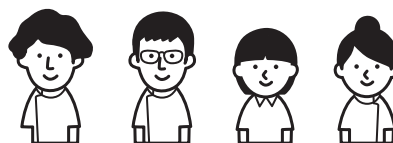
パン屋めぐり、モーニング、  
音楽ライブ、ペットの世話  
(猫1匹、めだかたくさん)

好きな言葉

案ずるより産むが易し

仕事へのこだわり

患者さんと同じ目線に立つこと。  
いつも冷静に穏やかでいること。



# STAFF

////// スタッフ紹介 ////

期待のニューフェイス

## 青井 陽保

YOUHO AOI

地域医療連携室勤務

趣味・ストレス解消法

ゲーム、睡眠をとること、  
カラオケ、きままに旅行すること

好きな言葉

後悔先に立たず

仕事へのこだわり

患者様やご家族様に寄り添い、  
今後について共に考えられるような  
支援をしたいと考えています。



期待のニューフェイス

## 河原 希江

KIE KAWAHARA

外来勤務

趣味・ストレス解消法

スヌーピー収集、旅行、映画鑑賞

好きな言葉

悪いことがあっても  
次は良いことがある！

仕事へのこだわり

コミュニケーションを大切にして、  
不安な気持ちを言いやすい環境を  
つくりたいです。





期待のニューフェイス

## 島田 美津子

MITSUKO SHIMADA

外来勤務

趣味・ストレス解消法

アニメをみることです。以前はライブや聖地巡礼に行ったり、推しのグッズを集めたりしていました。今の推しは愛娘です！

好きな言葉

七転び八起き

仕事へのこだわり

思いやりの心を大切に、患者さんに寄り添う看護を心がけていきたいです。



期待のニューフェイス

## 中島 ひかる

HIKARU NAKASHIMA

病棟勤務

趣味・ストレス解消法

K-POP アイドルが好きでライブに行ったり、音楽を聴いたりして楽しんでいます。

好きな言葉

雨垂れ岩を穿つ

仕事へのこだわり

笑顔を常に絶やさない様にしています。日々学ぶ姿勢を忘れず患者様に関わらせて頂きます。



期待のニューフェイス

## 徳山 弘樹

HIROKI TOKUYAMA

事務部管理課勤務

趣味・ストレス解消法

ギターと歌うことが好きで唯一20年以上続いている趣味です

好きな言葉

ゲーテの「意思の力で成功しない時は好機の到来を待つ他ない」という言葉

仕事へのこだわり

当院においてのアイデンティティを確立すべく、主体性をもって日々の業務に挑み、院内の流れを把握することを心がけています。



期待のニューフェイス

## 白石 美穂

MIHO SHIRAISHI

検査課勤務

趣味・ストレス解消法

美味しい物を食べる散歩

好きな言葉

ケセラセラ

仕事へのこだわり

正確な検査結果を迅速に、効率よく提供する



## 医療事情いま昔

# 肛門診療四方山話

Medical Circumstances

名誉院長 瀧上隆夫



### 故竹馬浩先生追悼 先生の知られざる世界

#### 「麻雀」こそ人生の縮図（2）

かつての竹馬先生は、昼間は百花繚乱のお尻を、快刀乱麻の如く切り刻み、仕事が終わるや否や、一目散に麻雀部屋に駆け込み、麻雀を週に3〜4日、1日6時間くらいは当たり前、遅くは深夜1時や2時頃まで、タバコの煙の中、情け容赦なく、昼間にあれだけのお尻の手術をしたのにも飽き足らず、だれかれの見境もなく、いくら職業柄とはいえ、お尻の毛まで雀り取るようなありさまでした。ひと歳取られた先生からは、想像もできない嘘のような話ですが、真実なのです。恐ろしいことです。先生の剛腕の犠牲になった方々は大勢おられます。エピソードの一部を紹介させていただきます。

ある日の夕方、いつもの様に先生が麻雀を始めますと、看護師さん「先生！今日手術した患者さんのお尻から血が出ています。大変です！」先生「すまんがワシは今、手が離せないじゃ。麻雀が終わるまでお尻を手で押さえて待っておいでくれ!!」これホント、手が離せないのは竹馬先生ではなく、看護師さんの方だったのですが。この話が真実かどうかは読者の皆様

の想像にお任せします。(真実です:)

現在、岡山市玉野市で開業しておりますN病院のN院長。先生は当時、当院で勤務され、週1回当直をしていました。N先でした。戦いが終わり、負ければ当直代に足が出ていたのです。当直をすればするほど赤字になっていたのです。当直の翌日は、病人かと思えるほど顔色が悪く、患者さんを診るよりも、先生が受診した方が良い程だったとか。

また、竹馬先生の愛弟子でいらっしやる岡山市O病院のS先生は、打倒竹馬先生を目標に、勝てば帰路は鼻唄交じりに高速道路を使って帰られ、負ければ竹馬先生が大切に育てておられた病院の庭の植込みにおしっこをひっかけ、「この木を枯らしてやる」と気色ばんでおられたとかなんとか。(つづく)



## 管理栄養士が オススメする メニュー

# 豆腐の焼きドーナツ 黄桃ソースかけ

### 材料

(直径7cmドーナツ型6ヶ分)

#### Medical recipes

栄養価 (1人分: ソース含む)

エネルギー: 131kcal

蛋白質: 3.8g

脂質: 2.1g

### 「焼きドーナツ」

- 絹豆腐 180g
- ホットケーキミックス 100g
- 卵 (M) 1ヶ
- きび糖 (砂糖代用可) 大1

### 「黄桃ソース」

- 黄桃缶 1缶  
(190g: 固形100g、液汁90g)
- 砂糖 20g
- レモン汁 大1

### 作り方

- STEP 01** 卵は常温にもどし、  
オーブンは180度に予熱しておく
- STEP 02** ボールに絹豆腐を入れ、  
なめらかになるまで混ぜる
- STEP 03** 溶き卵を2回に分けて入れ、  
その都度よく混ぜる
- STEP 04** きび糖を入れよく混ぜる
- STEP 05** ホットケーキミックスをふるい入れ  
混ぜ合わせる
- STEP 06** 型に流し入れ、180度のオーブンで  
15~20分、焼き色が付くまで焼く  
(型がなければアルミカップなどでもOK  
焼き時間を調整してください)
- STEP 07** 飾り付け用の黄桃を一部残し、  
残りはミキサーに砂糖と一緒に粗めにかけて、  
レモン汁を混ぜソースにする
- STEP 08** ドーナツは粗熱がとれたら型からはずし  
盛り付ける



### 一口メモ

豆腐の主原料である大豆は「畑の肉」と呼ばれるほど栄養成分がたくさん含まれています。さらに豆腐は消化吸収がよい食材であり、胃腸への負担も少なく大豆の栄養をとることができます。食べ物が胃に滞在する時間は平均2~3時間と言われますが、脂質が多い食べ物はさらに消化に時間がかかり、胃もたれなどの症状が起きやすくなります。このドーナツは油を使用せず作るのので、揚げたドーナツはちょっと胃に重たいという方や、カロリーが気になる方、お子様にもお勧めです。そのままでも十分おいしいですが、焼いている間に一手間!! フルーツやジャムを添えてちょっぴり豪華なデザートとしても楽しめます♪ (担当: 調理師 池内)

## ACCESS

### 当院へのアクセス方法

#### 🚗 高速道路から

瀬戸中央道の水島インターで「玉野岡山方面」出口から一般道へ。二つ目の信号交差点「郷内」を右折し、すぐ次の信号を左折（水島インターより約3分）。

#### 🚗 一般道から

県道児島線（21号線）を児島方面へ向かい、水島インター前のガソリンスタンド（ENEOS）のY字路左側。

#### 🚆 JRでは

JR瀬戸大橋線の茶屋町駅で下車、タクシーで約10分。

#### 🚌 バスでは

倉敷駅前バスステーション6番ホームから下電バス「JR児島駅行き（天城線）」で約40分。「チクバ外科前」バス停にて下車、徒歩約1分。



**チクバ外科**  
胃腸科・肛門科病院

〒710-0142 岡山県倉敷市林2217 TEL 086-485-1755 FAX 086-485-3500

[ 診療受付時間 ] 午前 8:15~11:30 / 午後 12:30~17:00 ※ストマ外来 予約制

<http://www.chikubageka.jp>

## はなし×ちくば

チクバ外科胃腸科肛門科病院 広報誌  
第32号 2024年6月発行

広報誌「はなし×ちくば」は、患者さんや医療従事者の皆さんに専門性の高い医療活動をより分かりやすく紹介しています。タイトルのとおり「はなしかける」ように発信することで、よりよい関係を築いていくことを目指します。

今回の特集は「内視鏡検査」です。かねてより要望が多かった「付き添いなしでの検査」の体制が整い、5月7日から実施しています。それに合わせて予約枠も拡大し、受入れ数も増やすことができました。なるべくお待たせしないでスムーズに検査ができるよう体制を整えましたので、お気軽にお問合せ下さい。

内視鏡の洗浄機は、年間1万件を超える検査数に対応するため、専属のスタッフを配置し3台をフル稼働させております。安全、安心でスピーディーな検査が受けられるのも陰で支えてくれる人や物があつてのことです。



編集  
後記