

はなし
×
ちくば

特集
ヘルニア

チクバ外科広報誌 VOL.31
2023.NOVEMBER



特集 ヘルニア

hernia



01

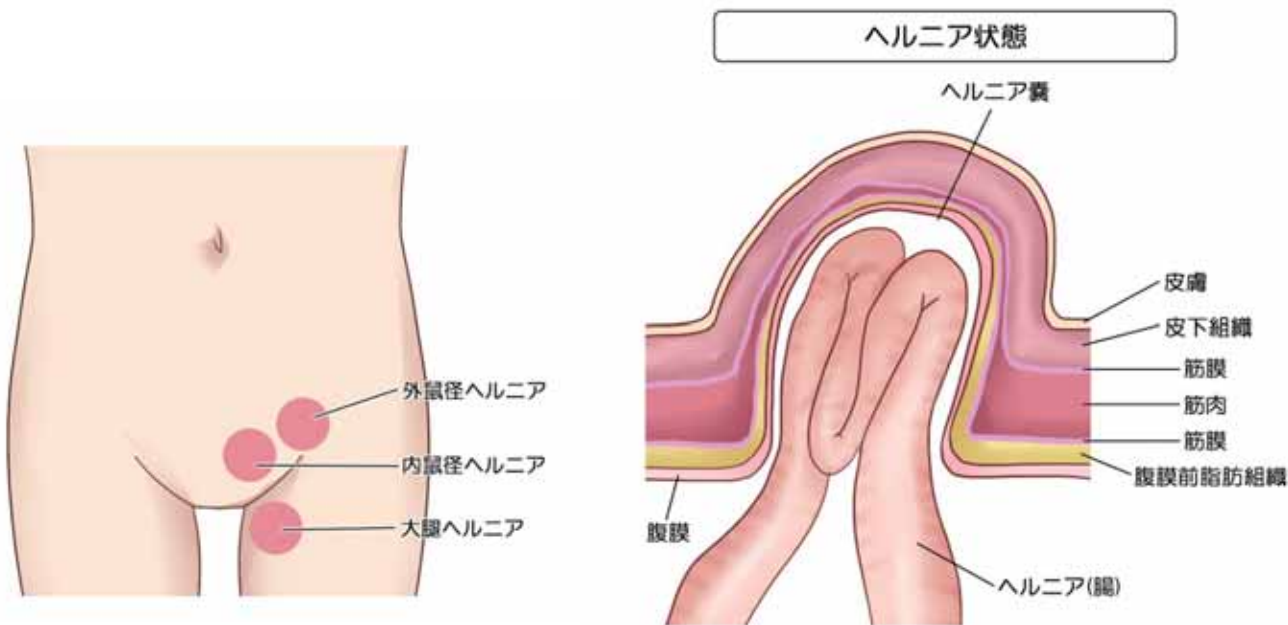
鼠径ヘルニアとは

ヘルニアとは、先天的・後天的な原因で生じた組織のすきまから、臓器や組織が脱出している状態を指します。足のつけ根は鼠径部と言われ、同部でのヘルニアを鼠径部ヘルニアと言います。鼠径部ヘルニアは鼠径靭帯の頭側から脱出する鼠径ヘルニアと尾側から脱出する大腿ヘルニアに分類されます。鼠径ヘルニアは「脱腸」とも言われるように腸管が脱出することが多いですが、大網というおなかの脂肪や膀胱、卵巣が脱出することもあります。中年から高齢の男性に好発します。

02

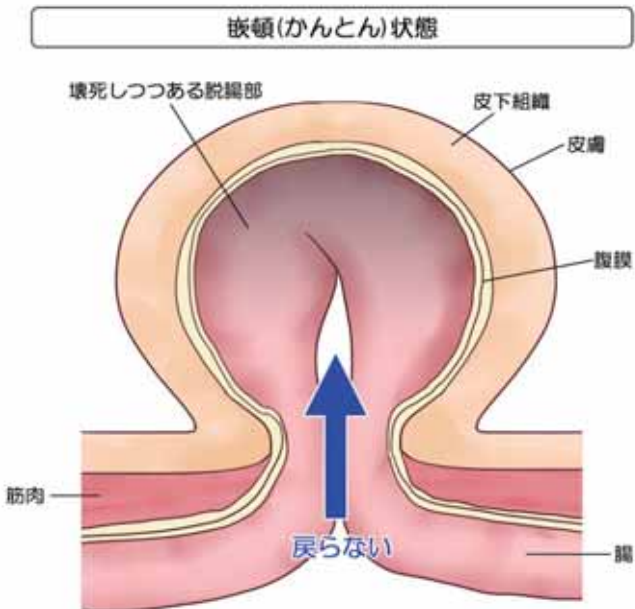
鼠径ヘルニアの症状

初期の症状としては、鼠径部の膨隆（ふくらみ）を自覚します。立っている時や力を入れている時に膨隆し、横になった時や入浴の時にもとに戻ります。次第に、大きくなったり疼痛が出現したりと症状が増悪することが多いです。腸管などがはまり込んで抜けなくなる状態を嵌頓（かんとん）といい、年間1%程度の頻度で起こるとされています。嵌頓状態が持続すると、血流障害をきたす絞扼（こうやく）や食事が通らなくなる腸閉塞をきたしてしまうことがあります。



04 鼠径ヘルニアの治療

成人の鼠径ヘルニアは自然治癒することはありません。嵌頓し絞扼してしまった場合は、緊急手術を行う必要がありますが、合併症発生率が高いとされています。したがって、緊急事態となる前に待機的に手術を行うことが推奨されています。鼠径ヘルニアに対する手術は、毎年15万件以上と推計されており、日本でも施行例の多い手術になります。



05 鼠径ヘルニアの手術

成人の鼠径ヘルニアの手術では、メッシュを用いてヘルニア門を覆う方法が推奨されています。方法としては、鼠径部切開法と腹腔鏡を用いたTAPPを当院では行なっております。

鼠径部切開法は腰椎麻酔（または全身麻酔）下に鼠径部を4〜7cm程度切開し、ヘルニア門を外（皮膚側）から覆う方法です。当院では、全身麻酔のリスクが高い方や、前立腺の術後の方、鼠径部切開法を希望される方に対して行います。入院期間は4泊5日を目安にしています。

TAPPは全身麻酔下に臍と側腹部にポートと言われるス

03

鼠径ヘルニアの診察・検査

鼠径ヘルニアの診察では身体所見が重要です。性別や体型、発症時期・膨隆の程度・還納の可否・疼痛の有無などから鼠径ヘルニアの診断や嵌頓のリスク評価、治療適応の判断を行います。また、鼠径ヘルニアの正確な状態評価を行い、安全に手術をするために術前にCT検査を行うことが多いです。

リープ状のものを3本挿入し、そのポートからカメラや鉗子を挿入して手術を行います。TAPPでは、おなかの中から腹膜を剥がしてヘルニア門の内側にメッシュを留置します。TAPは全身麻酔を要しますが、術後疼痛が軽度で慢性疼痛が少なく社会復帰が早いと報告されています。また、必要時には両側の病変に対して同時に同じ創で治療できます。当院のTAPPでは、なるべく患者さんへの負担が軽くなるようにポートの

傷を小さくすることや感染対策、慢性疼痛を予防する工夫を行うなど様々な対応を行っております。入院期間は3泊4日を目安にしています。術後の慢性疼痛の評価のために、後日電話で症状の聞き取りを行っております。

治療方針に関しては、外来でそれぞれの手術の内容をお伝えし患者さんやご家族のご希望に沿った形で治療を行ってまいります。

06

鼠径ヘルニア手術の合併症

鼠径ヘルニアの手術の合併症としては、創部およびメッシュの感染、出血、漿液腫、精管・精巣動静脈の損傷、慢性疼痛、再発などが起こります。メッシュが感染した場合は排膿と抗菌薬による加療を行います。状態によってはメッシュを取り除く必要があります。また、鼠径ヘルニアの手術では精巣の血管や精管などの周囲を剥離する必要があります。それらの周囲の操作では細心の注意を払って剥離を行います。慢性疼痛とは「手術後3か月の時点で存在し、6か月間持続する疼痛」とされ、これらの予防のために神経走行に注意した手術を行います。再発率は1〜3%（日本内視鏡外科学会のアンケート調査）とされています。



Bard® 3DMax® Mesh is designed to conform to the inguinal anatomy and retains this shape following laparoscopic introduction.

07

地域の方・かかりつけの先生へ

鼠径部のヘルニアは頻度が高い疾患ですが、脱出が大きくなること、疼痛が強くなること、歩行しにくくなることや排尿時のトラブルが起きることなど、生活に支障をきたすことも多いです。また、嵌頓した際は緊急手術が必要になることもありません。鼠径部の疾患で他の人に相談しにくい、または他の人から指摘されにくいという側面もあります。もし鼠径部の膨隆を自覚されましたら、一度かかりつけの先生にご相談してみてください。

地域の先生方におかれましては、平素よりご支援・ご協力を賜り感謝申し上げます。当院は、鼠径ヘルニアに対しても積極的に治療を行っており患者さんやご家族とも相談し最適な医療を行って参ります。今後ともどうぞ宜しくお願いいたします。



医師
神尾 翼

TSUBASA KAMIO

平成30年佐賀大学卒



参考文献

病気が見える Vol.1 消化器第4版メディックメディア

ヘルニアの外科南江堂

鼠径部ヘルニア診療ガイドライン2015日本ヘルニア学会ガイドライン委員会

金原出版

第16回 日本内視鏡外科学会 アンケート調査

国立国際医療研究センター病院 ホームページ

研修医

松本眞琴

Makoto Matsumoto

当院で研修されている外科専攻医を紹介する

New Resident

医師を目指した理由は何ですか？

中学、高校のころ、体調を崩すことが多かったです。病院を受診することもあり、自分の痛みや悩みに寄り添ってくれるスタッフの皆さんのやさしさに触れ、医師を志しました。

日頃の診療で心掛けていることはなんですか？

患者さんの目をみてお話を伺い、診察時はわかりやすい言葉を使うことを意識しています。多忙なとき、時間がないうまうまできないこともありますが、常に初心に帰って診療するようにしていきたいです。

チクバ外科で働かれて、気付いた事・驚かれた事はありますか？

当院で働くことで、大変多くの方が肛門疾患で悩まれているということに気づきました。患者さんひとりひとりの病状に合わせた診療の奥深さを日々実感しています。また、チクバ外科の食事はとてもおいしいので、いつもお昼ごはんが楽しみです。

仕事にやりがいを感じる時はどんな時ですか？

患者さんが元気に歩いて退院される姿を見ると、とてもうれしい気持ちになります。手術も術後のリハビリも大変なことばかりと思いますが、その中で患者さんが日々励む姿を見ると、自分も頑張ろうと元気をもらっています。

日々命と向き合われ、神経をつかうと思いますがリフレッシュ方法を教えてください？

たまには甘いものを食べて、疲れたときはなるべく早く寝るようにしています。この夏は高校野球をテレビ観戦して、熱い試合を緊張しながら観戦して楽しんでいました。いつか甲子園に足を運んで観戦してみたいです。

最後に今後の抱負を教えてください？

肛門外科も含めて、様々な分野に興味があります。例えば、地域を支える訪問診療や、最先端のロボット手術も勉強したいです。やりたいことはたくさんありますが、その時できることを精一杯努力し、常に患者さんに寄り添える医師でありたいです。

看護補助

佐野 恵美

Emi Sano



当院のスペシャリストを紹介する

Special One

チクバ外科へ入職されたきっかけは何ですか？

1番下の子が1才になりそろそろ働きたいと思いハローワークに行つてチクバ外科の洗浄業務の求人案内が最初目に入りました。院内保育もあり子育てしながら安心して働ける環境だなあと思いつぐに入職を希望しました。病院で働くのは初めてでしたが皆さん優しく丁寧な仕事を教えてくださって温かい職場に感謝しています。

看護補助者の仕事・役割・やりがいは？

入職後、第2種滅菌技士、特定化学物質作業主任者の資格を取りに行かせていただきました。患者さんに使用される医療器具を洗浄・組み立て・滅菌し各部署へ払い出しを行っています。直接患者さんと接することはありませんが、患者さんが安心、安全に処置・手術を受けていただけるよう責任感を持って仕事に取り組んでいます。手術室の看護師さんにはたくさんのお話を教えていただき、最近増えている腹腔鏡手術の鉗子も一人で組み立て出来るようになりました。できなかった事ができるようになり医療現場のスタッフの一員としてやりがいを感じています。

仕事で大切にしていることは何ですか？

落ち着いて取り組むことを大切にしています。手術室では予定された手術以外にも緊急手術があったり急いで滅菌をかけた場面もありますが、どんな状況でも自分の準備不足で患者さんをお待たせしたり、手術が滞ったりすることがないように落ち着いて確実に作業を行うように気をつけています。またいつも支えてくださっている職員の方々に感謝の気持ちをお忘れないようにしています。

趣味・休日の楽しみは何ですか？

野球観戦、旅行、BSで朝ドラを観ることです。野球はテレビで観たり現地へ行って球場グルメを楽しんだりしています。朝ドラは主人公たちの奮闘する姿を見て毎朝元気をもらってから出勤するのが日課になりました。

期待のニューフェイス

神尾 翼

TSUBASA KAMIO

医局勤務

趣味・ストレス解消法

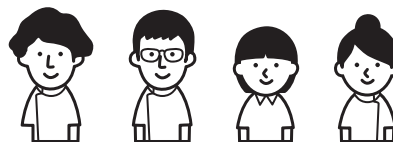
ダイビング・トレーニング
ネコと過ごすこと

好きな言葉

あきらめたらそこで試合終了ですよ

仕事へのこだわり

患者さんにとって最適な医療を提供し、
細心の注意を払って治療を行います。



STAFF

スタッフ紹介

期待のニューフェイス

佐竹美樹

MIKI SATAKE

事務部医事課勤務

趣味・ストレス解消法

お笑いライブに行くこと、
国内旅行

好きな言葉

今が一番若い

仕事へのこだわり

初めてのことも一生懸命やってみることを
心掛けています。



期待のニューフェイス

野崎珠理

JURI NOZAKI

外来勤務

趣味・ストレス解消法

旅行 その地域のおいしいものを
食べるのが好きです。

好きな言葉

一期一会

仕事へのこだわり

患者さんの気持ちに寄り添った
思いやりのある対応を心がけています。



医療事情いま昔

肛門診療四方山話

Medical Circumstances

名誉院長 瀧上隆夫



故竹馬浩先生追悼 先生の知られざる世界

「麻雀こそ人生の縮図」(1)



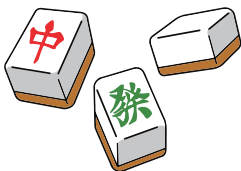
今まで学問的なお話を書いてきましたが、ここで一息。昨年9月26日、この病院の開設者、故竹馬浩先生が享年87歳で逝されました。筆者にとりましては親よりも大きな存在でしたので、もう一度、ただの5分間でもいいから戻って来ていただいて、我々後進とお話していただきたいと願っています。思い出(記憶)こそが、先生が今も我々と共に生きておられる証と考えます。

50年前に竹馬先生が今の地にチクバ外科を開設され、その2年後、筆者が大学3年生(学一)の時、先生にお尻(痔瘻)を切られました。それがご縁となり、お尻は切られても縁が切れない状態になってしまい、昨年先生が逝かれるまで何かにつけて尻拭きをしていただきました。そういう由で、当院50年の歴史の内、48年間96%、筆者はこの病院にへばりついて、職員の方々や関係者各位、なんといいても患者さんに、多大なるご迷惑をおかけしながら生きてきました。従って筆

者は、この病院の一部始終を知り尽くしていることになりま
す。生前は仏様のような竹馬先生でしたが、この紙面では、竹
馬先生の想像もできないような「知られざる世界」をご紹介します。

竹馬先生は、ものすごく博学で、山を愛し、花を愛し、麻雀
を愛した方でした。中でも一番愛したのは職員の方々でした。
病院の実績が上がる毎に「大入り袋」を出し、職員の誕生日
には毎年、奥様と一緒に一人ひとりに誕生日プレゼントを渡し
ておられたのを懐かしく思い出します。

そして皆様、ご存知でしょうか。竹馬先生は「麻雀こそが
人生の縮図である」をモットーに生きて来られました。昔か
ら「趣味も高じれば病、膏肓に入る」とか申しますが、竹馬
先生の麻雀はそれそのものでした。竹馬先生がただの5分間
でも、もう一度この世に戻って来られることがあれば、先生に
伺ってみたい。先生そのモットーの奥義とは何だったのだ
でしょうか。麻雀と人生とはどう繋がるのでしょうか。人生には
実力と運とツギが要するということでしょうか。(つづく)



管理栄養士が
オススメする
メニュー

〜 万能腸活ソース添え〜
タンドリーポーク



材料 (1人分)

- 豚ロース肉 100g
- お好みで添え野菜

「シーザー風ソース」※

8〜10人分 (作りやすい分量)

- ヨーグルト 100g
- マヨネーズ 120g
- パルメザンチーズ 30g
- 砂糖 20g
- おろしにんにく 3g
- ブラックペッパー 少々

「タンドリー風ソース」※

8〜10人分 (作りやすい分量)

「シーザー風ソース」へ
以下の調味料をプラスする

- 砂糖 5g
- おろし生姜 5g
- 醤油 10cc
- オリーブオイル 10cc
- ケチャップ 10g
- カレー粉 10g
- 塩こしょう 少々

※ 冷蔵庫で1週間程度保存できます。
お早めにお召し上がりください。

Medical recipes

栄養価 (1人分)
エネルギー: 441kcal
蛋白質: 25.5g
脂質: 35.6g
塩分: 1.0g

作り方

STEP
01

各ソースの材料を混ぜる

STEP
02

タンドリー風ソースへ肉を漬け込み、
冷蔵庫で1日程度寝かせる

STEP
03

フライパンで両面を焼く

STEP
04

お好みでタンドリー風ソース、
またはシーザー風ソースをかけて出来上がり



豆知識

野菜にかけてもよし!!肉や魚にかけてもよし!!漬け込んで焼くもよし!!簡単万能腸活ソース!!発酵食品であるヨーグルト、チーズを使用しています。発酵食品による健康効果のうち、よく知られているのが「腸内環境を良くする」ということです。発酵食品の上手なとり方として、毎日の食事にとり入れること、複数の食品を組み合わせることをお勧めします。また、ヨーグルトを含むソースに漬け込むことで肉の保水性が高まり、旨みや柔らかさが保持されるためおいしく仕上がります。肉だけでなく魚にも使用できます。身近な食材でアレンジ色々!!飽きずにおいしくキレイな腸を手に入れましょう!! (担当: 調理師 宮口)

ACCESS

当院へのアクセス方法

高速道路から

瀬戸中央道の水島インターで「玉野岡山方面」出口から一般道へ。二つ目の信号交差点「郷内」を右折し、すぐ次の信号を左折（水島インターより約3分）。

一般道から

県道児島線（21号線）を児島方面へ向かい、水島インター手前のガソリンスタンド（ENEOS）のY字路左側。

JRでは

JR瀬戸大橋線の茶屋町駅で下車、タクシーで約10分。

バスでは

倉敷駅前バスステーション6番ホームから下電バス「JR児島駅行き（天城線）」で約40分。「チクバ外科前」バス停にて下車、徒歩約1分。



 **チクバ外科**
胃腸科・肛門科病院

〒710-0142 岡山県倉敷市林2217 TEL 086-485-1755 FAX 086-485-3500

[診療受付時間] 午前 8:15~11:30 / 午後 12:30~17:00 ※ストーマ外来 予約制

<http://www.chikubageka.jp>

はなし×ちくば

チクバ外科胃腸科肛門科病院 広報誌
第31号 2023年11月発行

広報誌「はなし×ちくば」は、患者さんや医療従事者の皆さんに専門性の高い医療活動をより分かりやすく紹介しています。タイトルのおり「はなしかける」ように発信することで、よりよい関係を築いていくことを目指します。

今回の特集は「ヘルニア」です。当院にも新たに神尾先生が加わり、ヘルニアチームがより充実しました。腹腔鏡を用いたTAPP手術は、患者さんにとっても低侵襲で負担が軽く、術後の経過も良好な手術方法の一つです。しかし、すべての症例が腹腔鏡手術の対象になるわけではないので事前に治療方針を相談しながら決めていきます。ロボット手術など、近年色々な新しい治療方法が確立されていきますが、基本的なことをおろそかにしてはいけません。いつの時代も、その人の病状に合った方法を患者さんと一緒に選択していくことを大切にしていきたいと思っています。



編集後記