

チクバ外科広報誌 vol.23

2020. March

はなし×ちくば

かける

特集 感染対策チーム



感染 対策

特集

チーム





副院長
嶋村 廣 視

医療機関における感染対策の重要性

今日、院内感染を予防することの必要性は容易にご理解いただけるものと思います。院内で頻度の高い感染症としては手術部位感染（SSI）、肺炎、尿路感染、血流感染、肺炎などが言われており、これらを監視、予防することが入院生活を長引かせないために重要です。

当院で多い感染症や具体的対策

外科病院なのでSSIは多く見られます。特に大腸はSSIの多い領域なのですが、当院では2002年以降サーベイランスを行いながら、種々のガイドラインを参考に、これまで様々な取り組みをしています。近年は大腸手術の前日に下剤と抗菌薬を組み合わせた機械的・化学的前処置を導入し、改善が見られています。直近のデータでは2019年下半期の大腸手術では発生率7.8%でした。（参考値…全国集計（厚労省院内感染対策サーベイランス事業2019年上半期9.2%）

そのほか中心静脈ライン関連血流感染症（CLABSI）、カテーテル関連尿路感染症（CAUTI）もサーベイランスを続けながら監視しています。手技に

については最新のガイドラインを遵守するようにしています。また、当院は全室個室ですので、こちらも院内感染の防止に効果的です。

インフェクションコントロールドクター（ICCD） チームの活動について

SSIのサーベイランスを2002年以降、CLABSIを2004年以降、CAUTIを2009年以降順次開始し、現在も継続しています。

また、抗生剤の使用について広域抗菌薬の使用の是非を検討したり、感染症の治療に関する助言をしています。スタッフの職業感染予防についてもワクチン投与（インフルエンザ、B型肝炎など）や血液検査（B型肝炎、C型肝炎、麻疹、風疹、おたふく風邪、水ぼうそう、結核など）を行い、管理しています。



感染対策チームへ向けて

いつもお世話になっております。感染管理の問題は様々な職種に関わってきますので、今後とも色々な意見を出し合って、より有効で安全な対策を取っていきましょう。

今回の新型コロナウイルス感染症（COVID-19）も院内感染例が見られており適切な予防策が求められています。今の段階（2020年2月29日現在）では、主に飛沫感染と接触感染と言われており、空気感染は認められていませんので、マスク、手袋、エプロンなどの个人防护具（PPE）の適切な使用と手洗いが基本となります。今後データが集積されれば、感染経路や罹患率、死亡率が明らかになり、対応策も明確になるものと思われます。我々は2009年に新型インフルエンザを経験しており、うわべだけの報道やデマに惑わされず、正しい情報を元に科学的な判断をして冷静に対処することで、しだいに収束に向かうものと考えます。すべからず感染症は正しく恐れることが肝要です。



感染対策チーム(ICT)について

ICTとはインフェクションコントロールチームの略称で、院内で起こる様々な感染症から患者さんおよび職員の安全を守るための活動を行っています。

院内感染の防止に留意し、院内感染等の発生の際には、拡大防止のためにその原因の特定・制圧・終息を図ることが患者さんおよび職員にとって最も重要です。院内感染防止対策を全職員が把握し、その指針に沿った医療を患者さんへ提供できるよう取り組んでいます。

チームの紹介

病院長、
インフェクションコントロールドクター、
医師、看護師、薬剤師、
臨床検査技師、管理栄養士、
診療放射線技師、事務職員
と様々な職種で構成しています。

主な活動内容

- 月1回のICT会議
- 環境ウインド
- 年2回の院内研修
- マニュアル作成
- 他病院との相互監査

当院だからこそその取り組みについて

手洗いキャンペーンを年1回開催しています。職員より手洗い・手指衛生に関するポスターを募集し、そのポスターが職員の目に止まるように各部署の流し台やアルコール手指消毒剤の周りなどに掲示し、手指衛生の啓発活動を行っています。ポスター作成者の中より院長賞・ICD賞を選定し、景品等を受賞者へ贈ることで、参加する楽しみも設けています。



チームから嶋村副院長に向けて

いつも、ICDとして適格な情報・指導をありがとうございます。細やかな指示・治療・患者さんへの安心に配慮する分かりやすい説明をしてください。ICTとして関わる中で、感染対策のことだけではなく先生は患者さんのことをまず第一に考えつつ、スタッフの事も同様にご配慮くださり、時に厳しく指導をくださいます。嶋村先生のような医師がいる病院なら患者さんも安心して治療ができ、スタッフも確実な指導を受けることができるので安全に仕事ができます。

私たちICTメンバーは嶋村副院長を信頼しています。

医療

いま昔

事情

今回からは肛門の病氣のことについて書く。

昔は、肛門疾患の治療と言えば「肛門はお尻の谷間ではなく、医療の谷間にある」の如く、学問的根拠も無く、腐蝕療法と言って薬で幹部を腐らせた

り、蛭のような吸血する虫を使ったりする民間療法がまかり通っていた。

薬剤も家伝薬、秘伝薬といって、薬の成分も教えられない門外不出といったものであった。

20世紀の半ば頃よりわが国にも、日本直腸肛門病学会、日本大腸肛門病学会が発足し、肛門についても学問的に疾患として扱われ、現在のように診断、治療も発展してきた。「痔」という語源は、痔に罹ればお寺に行かなければ(死ななければ)治らぬ不治の病のように考えられ、その意味から「やまいだれ」に「寺」と書くという説もあるが、実際は「対峙する」の意の、そば立つ、じつとどまることから派生したという説の方が有力である。痔とは肛門及びその付近に生じる病氣の総称で、痔核、痔瘻、裂肛などがある。

歴史上の人物の中にも、痔で悩んでいた人は多くいたようだ。

「奥の細道」で有名な江戸時代の俳人 松尾芭蕉の持(痔)病は裂肛(キレ痔)で、奥の細道の紀行では、出血も多く俳句を読むどころではなかったと記されている。江戸時代中期の蘭学者・医者 杉田玄白も脱肛(イボ痔)で相当苦しんでいた様子で、痔に関する新書を買いたい(解体新書!)心境であったものと拝察する。他にも、明治時代の文豪 夏目漱石も、未完の大作「明暗」で痔瘻の手術をしたことを書いているし、同時代の俳人 正岡子規も痔瘻を患い苦しんでいたようだ。外国では1800年頃のフランスの皇帝 ナポレオンも、ワテルローの戦い(フランス対イギリス・オランダ連合軍の戦い)で、血栓性外痔核がひどく戦いに集中できず敗れたとのことだ。「わが辞書に、不可能」という文字はない」と言ったナポレオンだが、痔を治すのは不可能だったようだ。(つづく)



Medical Circumstances

話山方四療門肛

夫 隆 上 瀧 名 譽 院 長



ごう もん

当院のスペシャリストを紹介する

Special One

医事課受付 松本由美子
YUMIKO MATSUMOTO



勤続〇十年、チクバ外科の生き字引は 患者さんにとってのオアシスです

チクバ外科へ入職されたきっかけは何ですか？

学生時代から、医療に携わる仕事に憧れていました。

そして就職活動の時に、チクバ外科とのご縁をいただき、気が付けば勤続40年あまり。今年はずいぶん、定年を迎える年になりました。右も左も分らない私へ丁寧に指導してくださったこと、昭和・平成・令和の3つの時代に渡り勤務できたことを、心から感謝しています。

医事課の役割、やりがいは何？

私は、主に受付業務を担当しており、直接患者さんと接することが多くあります。仕事をすることで、私が最も大切にして来たのは「笑顔」と「コミュニケーション」です。

常に、受付は「病院の顔」であることを意識して、病気の患者さんに少しでも安心感を持つてもらえるよう、笑顔で気持ちのこもった対応を心掛けていました。

「話を聞いてもらえてスッキリしたわ」「気持ちが悪くなつたわ」などと語ってもらった時には、「患者さんのお役に立てた」というやりがいを感じることができました。

また、クロン病や潰瘍性大腸炎の指定難病患者さんの担当になってからは、指定難病をより理解するために院内研修（料理講習会）や講演などの院外研修へ積極的に参加して参りました。病気に関する知識を深めることによつて、以前より患者さんの心に寄り添う対話ができるようになりました。

チクバ外科の忘れられない出来事は何ですか？

・会長先生が病気で倒れて、救急車で運ばれて緊急手術をされたことです。

私もとても不安でしたが、無事に退院されて病院スタッフに挨拶された時は本当に安心しました。瀧上先生も会長先生の言葉に涙を流されて、私も胸いっぱいになったのを覚えています。

・昭和57年、瀧上先生がアメリカへ大腸内視鏡検査研修に行かれました。8か月後に帰国された後、1階の病室をリフォームして内視鏡室が完成し、当院にて内視鏡検査が始まったことが画期的でした。

・40年間勤務する中で、3度の病院の増築改修・新病院の移転を見てきました。入職当初は、これほどまでのチクバ外科の進化を想像していませんでした。

趣味・休日の楽しみは何ですか？

コーヒーとパンが大好きで、カフェでのんびりと過ごすのが至福です。

旅行に行った後、アルバムを作る楽しさを会長先生から教えていただきました。ヨーロッパ旅行の後に作ったアルバムを会長先生に見せた時「このアルバムを見たらヨーロッパに行った気分になれるな」と最高の誉め言葉をいただいたことが嬉しかったです。

当院で研修されている専攻医を紹介する

New Resident

医師 宮部 秀晃

HIDEAKI MIYABE

男子校出身!皮ジャンでバイクを乗りこなす
笑顔の素敵なハードボイルド(?)ドクター

医師を目指した理由は?

父が歯科医師、祖父が弁護士と漁師という環境で、選択枝の多い育て方をしてもらいました。高校生の時に祖父が癌を患い、その時の主治医の姿勢から医師への憧れが芽生え、医師を志すようになりました。しかし勉強嫌いのため高校3年生になっても悩んでいました。

チクバ外科で働かれて、気付いた事や驚かされた事はありますか?

職員同士、多職種で垣根なく仲がいいことですね。職員間での会話が多いと思います。院内では業務連絡についてPHSの使用が一般的になったと思いますが、足を運び、直接会って話されていることが多いように感じます。それによりお互いの理解が深まっているのだと思います。

日々の診療で心がけていることは?

手を抜かず、誠意のある診療を行うことを心掛けています。忙しい時や切羽詰っている時こそ、自分に言い聞かせるようにし、

一呼吸おくようにしています。医師を志した時に持っていた理想像を忘れず、当時の自分にみせても恥ずかしくない診療をしようと思っています。

日々命と向き合われ、神経をつかうと思いますがリフレッシュ方法を教えてください。

バイクに乗って気分転換します。知らない道や人気の少ないところに一人でいくと、普段しんどく思っていた人間関係や仕事のことなどがだんだん恋しくなってきます。煩わしいと思っても、実はそれがよりどころになっていると気付かされますね。

今後の抱負をお教えてください。

直近のものとして、今は熟練したスタッフに囲まれ、学びの多い環境にストレスなく置いていただける貴重な期間なので、少しでも多くの技術/知識を学び取ろうと思います。また技術や知識があることはもちろん、患者さん、スタッフにも優しい医師になれるばと思っています。



期待のニューフェイス

河内 千佳

CHIKA KOUCHI

臨床検査技師 内視鏡センター勤務

趣味・ストレス解消法

ドライブ

好きな言葉

やらずにする後悔よりやってする後悔
後悔はしても反省はするな??

何事にも積極的に挑戦し、仕事の幅を広げて
いきたいです。明るく元気に、精確に目標に
日々精進したいと思います。宜しくお願いします。



期待のニューフェイス

横山 亜衣

AI YOKOYAMA

看護師 病棟勤務

趣味・ストレス解消法

1～2年に1度、東京観光もかねて
行っています♪海外ディズニーに
行けるように頑張ります!!

好きな言葉

一期一会

人と関わることが好きなので、患者さんやスタッフ
の皆さんと積極的にコミュニケーションを取り、広
い視野で物事を把握し、より良い看護ケアを実
践して行きたいと思っています。



期待のニューフェイス

周藤 菜美

NAMI SUTO

看護師 外来勤務

趣味・ストレス解消法

子どもと遊ぶこと。旅行。独身の時は船で世界一周
やワーホリでオーストラリアに1年滞在していましたが、
子どもを持ってからは近場で楽しんでいます。

好きな言葉

人生楽しんだもん勝ち

外来では一瞬一瞬の関わりであったりしますが、
その時々に必要な看護をこれからも思いやりを
持って行っていきます。



スタッフ紹介

期待のニューフェイス

平田 真友子

MAYUKO HIRATA

事務部 医事課勤務

趣味・ストレス解消法

音楽鑑賞・愛犬・おいしいパンや
スイーツ&カフェラテのある時間

好きな言葉

全ての事に感謝

何事にも動じず、明るく、ポジティブに。患者様にも
スタッフにも声を掛けてもらいやすい存在を目指
します。



期待のニューフェイス

西川 加鈴

KARIN NISHIKAWA

看護師 内視鏡センター勤務

趣味・ストレス解消法

旅行・運動・サイクリング・
寝ること

好きな言葉

Freedom

「いつも笑顔を忘れないように」をモットーに患者
様が安心して検査が終えるよう、思いやりのあ
る看護を提供できるように日々努力しています。



でーれーえー人

加藤 正幸

MASAYUKI KATO

施設管理

趣味・ストレス解消法

自動車(軽四)

自転車(ママチャリ)→目標1ヶ月200km

バイク(原付二種)→部品を取り付けたり、季節の良い時に乗っています
観劇→最近では、仲代達也・榎山文枝、観てきました。DIY

好きな言葉

出勤時間に浜村淳のラジオからよく聞く
「天網恢恢疎(てんもうかいかいそ)にして
漏らさず、な〜んとなく耳に残っています。

暑い日も寒い日もありますが、
緑の下の力持ちを心掛けています。



※「でーれーえー人」とは、岡山弁で「とても良い人」という意味です。
頼りになるベテランを紹介するコーナーです。

チクバ外科のフラワーロード(その4)

会長 竹馬 浩

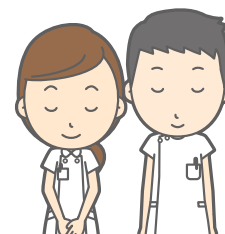
【ムスカリ】

最初は小さな球根が6つだった。春先に香りのある紫色の花を付けた。3年経つと30球位になり、5年目には150球程になった。この増え方はチクバの職員数の増加よりもはるかに早い速度である。庭中がムラサキになる!増え方をよく見ると親の周囲に子がまぶれついている。捨てるには可哀いそうだと言って、家内が川辺や自宅に植え上げた。助けてくれ!今ではフラワーロードの端から端まで増え続け、そろそろ橋を渡りそうだ。



【 診療時間の変更について 】

2020年4月1日より診療時間を下記の通り変更しています。
ご理解ご協力をよろしくお願いいたします。



現在

2020年3月31日まで

受付時間	8:30~11:30 13:00~17:30
診療時間	9:00~12:00 13:00~18:00
休診日	木曜日 / 日曜日 / 祝日

変更後

2020年4月1日から

受付時間	8:15~11:30 12:30~17:00
診療時間	9:00~12:00 13:00~17:30
休診日	木曜日 / 日曜日 / 祝日

★チクバ自慢の人気メニュー★

お手軽! 根菜たっぷり!! 和風スープカレー

【材料(2人分)】

手羽元 4本 ごぼう 1/2本 カレー粉 大1.5(お好みで調節)
れんこん 1/3本 人参 1/3本 麺つゆ(2倍希釈)100cc
冷凍里芋 2個(生でも可) 玉ねぎ 大 1/2個 おろし生姜・にんにく(各小さじ1)

※お好みでトッピング(かぼちゃ、パプリカ、アスパラなど: 素揚げまたはボイル)

【調味料】

【作り方】

- ① 野菜は食べやすい大きさに切る。
- ② 鍋にサラダ油を入れ生姜とにんにくを香りが出るまで炒めたら、手羽元、玉ねぎをさらに炒める。残りの野菜を加え軽く炒め、最後にカレー粉を入れ全体に馴染むように炒める。
- ③ 水(600cc)を加え沸いたらあくを取りながら弱火で軟らかくなるまで煮込み、めんつゆを入れ仕上げる。お好みのトッピングをのせ、ご飯を添えて、出来上がり。

担当: 調理師 西本

Medical
recipes

栄養価(1人分)

※ご飯を除く

エネルギー: 361kcal

たんぱく質: 21.7g

脂質: 18.6g

食物繊維: 6.1g



管理栄養士の豆知識!



根菜には主にビタミンCやカリウム、食物繊維といった栄養素が多く、便秘解消や風邪予防、免疫力UPに効果があります。また、カレー粉のスパイスは、漢方薬として使われるものも多く、例えば色付けに使われるターメリックは認知症予防や肝機能の向上、カレー特有の香りクミンは、消化促進の作用があると言われています。寒い時期には身体の温め、暑い時期には食欲増進に役立ててみてはいかがでしょうか。

はなし×ちくば

チクバ外科胃腸科肛門科病院 広報誌
第23号 2020年3月発行

広報誌「はなし×ちくば」は、患者や医療従事者の皆さんに専門性の高い医療活動をより分かりやすく紹介しています。

タイトルのとおり「はなしかける」ように発信することで、よりよい関係を築いていくことを目指します。

今回は、感染対策チームの嶋村副院長にお話を聞きました。

「新型コロナウイルス感染症」への対応もインフルエンザコントロールドクターとして院内で中心となり進めてくださっています。

感染対策チームや職員からの信頼も厚く、患者さん第二に考える冷静な判断力は、いざという時とても頼りになります。

副院長のしつかりとした根拠に裏付けされた自信を感じました。



ACCESS

当院へのアクセス方法



高速道路から

瀬戸中央道の水島インターで「玉野岡山方面」出口から一般道へ。二つ目の信号交差点「郷内」を右折し、すぐ次の信号を左折（水島インターより約3分）。



一般道から

県道児島線（21号線）を児島方面へ向かい、水島インター手前のガソリンスタンド（ENEOS）のY字路左側。



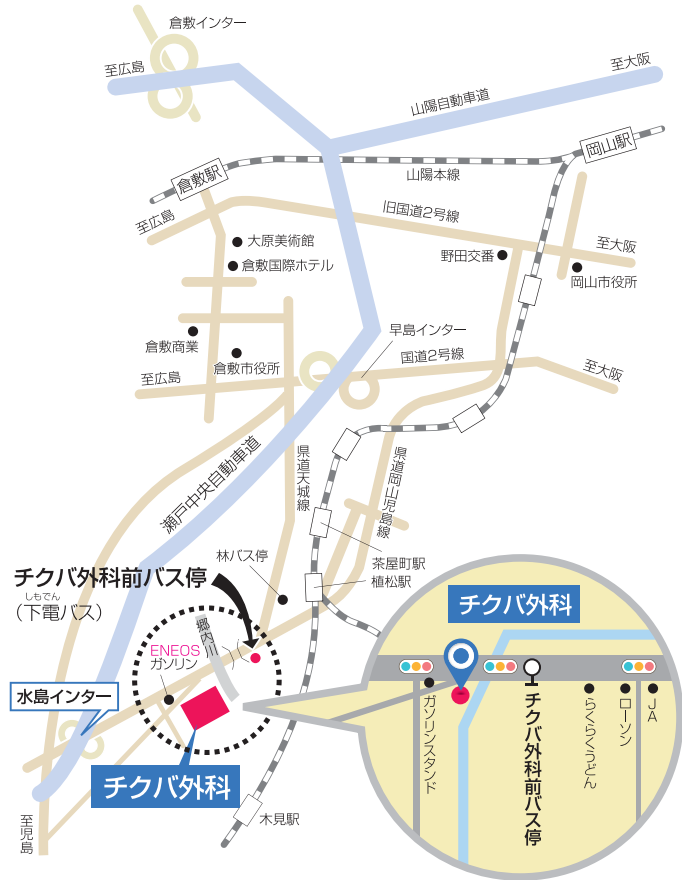
JRでは

JR瀬戸大橋線の茶屋町駅で下車、タクシーで約10分。



バスでは

倉敷駅前バスステーション6番ホームから下電バス「JR児島駅行き（天城線）」で約40分。「チクバ外科前」バス停にて下車、徒歩約1分。



チクバ外科

胃腸科・肛門科病院

〒710-0142 岡山県倉敷市林2217
TEL 086-485-1755 / FAX 086-485-3500

診療受付時間
午前8:15～11:30 / 午後12:30～17:00
ストーマ外来は予約制です。

<http://www.chikubageka.jp>

	月	火	水	木	金	土	
午	たき 瀧 上	嶋 村	たき 瀧 上	休 診 日	たき 瀧 上	鈴 木	
	嶋 村	鈴 木	ちくば 竹馬 彰		嶋 村	根 津	
前	ちくば 竹馬 彰	谷 浦	鈴 木		ちくば 竹馬 彰	谷 浦	
	谷 浦	垂 水 (胃腸内科)	根 津		根 津	垂 水 (胃腸内科)	
午後	垂 水 (胃腸内科)		嶋 村		垂 水 (胃腸内科)		
	鈴 木	根 津	嶋 村 垂 水 (胃腸内科)(再診予約)		谷 浦	ちくば 竹馬 彰 垂 水 (胃腸内科)(再診予約)	